

РЕЛИГИО научно-теоретический журнал ВЕДЕНИЕ

ISSN 2072-8662

Выходит 4 раза в год

Key title: Religiovedenie

1
2017



Главный редактор
А.П. Забияко

Отв. секретарь
Е.С. Элбакян

Международный
совет:
А.П. Деревянко
М. Годелье
Т. Йенсен

Редакционная
коллегия
И.Л. Алексеев
П.В. Башарин
И.П. Давыдов
И.Я. Кантеров
Ю.А. Кимелев
Н.Л. Мухелишвили
Е.В. Орёл
Н.Н. Трубникова
С.В. Филонов
Н.В. Шабуров
М.М. Шахнович
И.Н. Яблоков

СОДЕРЖАНИЕ

История религии

Трухин В.И. Письмо «немецкого офицера» из книги французского миссионера и иезуита Филиппа Авриля «Voyage en divers États d'Europe et d'Asie».....5

Религии России

Халидова О.Б. Вероисповедная политика Советского государства и мусульмане Дагестанской АССР в новых условиях послевоенного времени (1950–1965 гг.).....16

Буянов Е.В. Религиозная ситуация в Амурской области во второй половине 40-х – первой половине 60-х гг. XX в.....23

Дашковский П.К., Дворянчикова Н.С. Положение христианских общин в Алтайском крае в середине 1960-х – середине 1970-х гг.....31

Религии Востока

Вирани Ш.Н. Дни творения в мысли Насира Хусрава.....41

Хаймурзина М.А. Новые тенденции в официальных трактовках религии в КНР.....49

Сравнительное религиоведение

Корпачев П.А. Перформативный подход в исследовании раннехристианского аскетизма.....56

Фиалко М.М. Эзотеризм: опыт религиоведческой экспликации...62

Философия религии

Мезенцев И.В. В поисках «средоточно-коренного» момента религии. Некоторые аспекты философско-религиозного дискурса в работах духовно-академических авторов предреволюционного периода и методология их религиоведческого изучения.....73

Носачев П.Г. «Я алгеброй гармонию проверил...»: религиоведение, эзотеризм и дискурс в творчестве Коку фон Шгукрада.....80

Феноменология религии

Никонович Н.А. Проблемы онтологии и эпистемологии мифо-религиозного опыта: синтез идей М. Элиаде, К.-Г. Юнга и С. Грофа.....90

История религиоведения

Шахнович М.М., Чумакова Т.В., Терюкова Е.А. Библиотека Императорского православного палестинского общества и её философская коллекция.....99

Вебер Д.И. Исследование религиозной культуры в трудах Карсавина Л.П.....109

Форум

Погасий А.К. «Тибетское евангелие» – историко-культурный памятник тибетского буддизма или, все же, подделка конца XIX века?.....117

Кафедра

Кузнецова О.В., Смолина Н.С. Современные образовательные программы по направлению подготовки «Религиоведение» в российских университетах.....126

Давыдов И.П. Западноевропейская церковная архитектура в контексте истории становления и развития религиозного искусства (Примерная рабочая программа учебной дисциплины).....139

К сведению авторов.....150

Оформление подписки151

**Адрес редакции журнала:
675027, Амурская область, г. Благовещенск,
ул. Игнатьевское шоссе, 21,
Амурский государственный университет,
корп. 7, каб. 107, редколлегия журнала «Религиоведение»**

Журнал включен в «Перечень ведущих рецензируемых научных журналов и изданий, в которых должны быть опубликованы основные научные результаты диссертации на соискание ученой степени доктора и кандидата наук» Высшей аттестационной комиссии Министерства образования и науки.

Сайт журнала: <http://www.amursu.ru/religio>

Мнение редакционной коллегии может не совпадать с позицией авторов статей. Рецензии на статьи высылаются по просьбе авторов, рукописи не возвращаются.

RELIGIO

SCIENTIFIC AND THEORETICAL JOURNAL

VEDENIE

ISSN 2072-8662

Quarterly journal

Key title: Religiovedenie

1
2017



Editor in Chief

A.P. Zabyako

Executive Editor

E.S. Elbakyan

International Council

A.P. Derevianko

M. Godelier

T. Jensen

Editorial Board

I.L. Alekseev

P.V. Basharin

I.P. Davidov

I.Ya. Kanterov

Yu.Ya. Kimelev

N.L. Muskhelishvili

E.V. Oryol

N.N. Trubnikova

S.V. Filonov

N.V. Shaburov

M.M. Shakhnovich

I.N. Yablokov

C O N T E N T S

History of Religion

Vladimir I. Trukhin. The «German Officer»'s Letter Published in the Book «Voyage en divers États d'Europe et d'Asie » by Jesuit Missionary Philippe Avril.....5

Religions of Russia

Olga B. Khalidova. Religious Policy of the Soviet State and the Dagestan Muslims in New Conditions of the Postwar Period (1950–1965).....16

Evgeniy V. Buyanov. Religious Situation in the Amur Region in the Second Half of the 1940s – First Half of the 1960s.....23

Petr K. Dashkovskiy, Nataliia S. Dvorianchikova. The State of Christian Congregations in Altai Krai in the mid-1960s – mid-1970s.....31

Religions of the East

Shafiqe N. Virani. The Days of Creation in the Thought of Nāṣir-i Khusraw.....41

Marina A. Khaymurzina. New Tendencies in Official Interpretation of Religion in China.....49

Comparative Religion

Petr A. Korpachev. The Performance Theory in the Study of Early Christian Asceticism.....56

Matvey M. Fialko. Esotericism: An Experience of Religious Studies' Explication.....62

Philosophy of Religion

Ivan V. Mezentsev. In Search of «Central and Fundamental» Point of Religion. Some Aspects of Philosophical and Religious Discourse in Works of Spiritual and Academic Authors of the Pre-Revolutionary Period and the Religious Studies Methodology of Their Research.....73

Pavel. G. Nosachev. «I Checked Harmony with Algebra ...»: Religious Studies, Esotericism and Discourse in the works of K. von Stuckrad.....80

Phenomenology of Religion

Nataly A. Nikonovich. The Problems of Ontology and Epistemology of Mythological and Religious Experience: Synthesis of Ideas of M. Eliade, C.G. Jung, and S. Grof.....90

History of Religious Studies

Marianna M. Shakhnovich, Tatiana V. Chumakova, Ekaterina A. Teryukova. The Library of the Imperial Orthodox Palestine Society and Its Philosophical Collection.....	99
Dmitriy I. Weber. The Study of Religious Culture in Leo Karsavin's Works.....	109

Forum

Anatoliy K. Pogasiy. Is the “Tibetan Gospel” a Historical and Cultural Monument of Tibetan Buddhism, or a Fake of the End of the 19th Century?.....	117
--	-----

Chair

Olesya V. Kuznetsova, Natalya S. Smolina. Modern Educational Programs for the Study of Religion Program Track at Russian Universities.....	126
Ivan P. Davidov. West European Church Architecture in the Context of History of Formation and Development of Religious Art.....	139

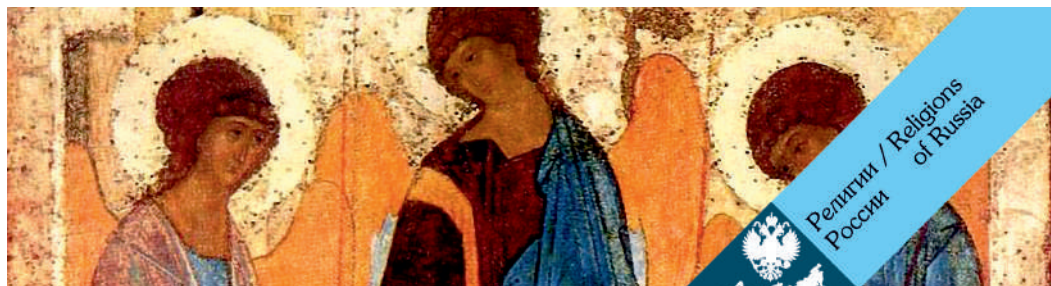
Information for authors	150
Subscription	151

**Address of the editorial office of the journal:
of. 107, build. 7, 21 Ignatievskoe shosse, the Amur State University,
Blagoveshchensk, the Amur Region, Russia, 675027,**

The journal is included in the “List of leading peer-reviewed scientific journals and editions, approved by the Higher Attestation Commission for publishing the works required for academic degrees” by the decision of the Higher Attestation Commission of the Ministry of Education and Science of the Russian Federation. The journal is also included in the Russian Science Citation Index.

The journal's website: <http://www.amursu.ru/religio>

The editorial board's opinion can not coincide with opinion of authors of articles. Reviews of articles are sent at the request of authors, manuscripts are not given back.



DOI: 1022250/2072-8662.2017.1.31-40

Дашковский П.К., Дворянчикова Н.С.

Положение христианских общин в Алтайском крае в середине 1960-х-середине 1970-х гг.

Работа подготовлена в рамках выполнения госзадания Минобрнауки РФ, проект № 33.2177.2017/ПЧ и гранта РГНФ-МинОКН Монголии, проект № 16-21-03001 а(м)

Аннотация. Статья посвящена исследованию особенностей положения религиозных общин Алтайского края в середине 1960-х – середине 1970-х гг. в контексте государственно-конфессиональной политики СССР. На основе архивных материалов анализируется отношение государства к религиозным объединениям в регионе. В исследуемый период прослеживается некий отход от предшествующей политики Н.С. Хрущёва, особенностью которой являлось определённое давление на религиозные объединения и даже их закрытие. Совет по делам религий разработал положение о комиссиях содействия исполкомам Советов депутатов трудящихся по соблюдению законодательства о культах. В Алтайском крае в разных населённых пунктах к концу 1967 г. функционировали уже 31 комиссия, которые оказывали органам власти содействие в соблюдении законодательства в области свободы совести.

Ключевые слова: государственно-конфессиональные отношения, христианские общины, Алтайский край, атеистическая пропаганда



Petr K. Dashkovskiy, Nataliia S. Dvorianchikova

The State of Christian Congregations in Altai Krai in the mid-1960s – mid-1970s

The paper is written by order of the Ministry of Education and Science of the Russian Federation, project № 33.2177.2017/PCh, and under a grant of the Russian Science Foundation of the Humanities and the Ministry of Education, Culture and Science of Mongolia, project № 16-21-03001 a(m)

Abstract. The article deals with the features of the situation of religious communities of the Altai territory in the mid-1960s – mid-1970s in the context of state-confessional policy of the Soviet Union. On the basis of archival materials the authors analyze the attitude of the state towards religious communities in the region. In the analyzed period there is a departure from the previous policy of N.S. Khrushchev, a feature of which was a certain pressure on religious associations and even their close. At that time, the state continued to lead an active atheistic propaganda aimed at the eradication of religious remnants from the minds of Soviet citizens. The Council of Religious Affairs developed a provision on the commissions of assistance the Executive Committees of the Council of Worker's Deputies on the observance of cult legislation. Such commissions were assigned the duty of assisting local authorities and authorized agents of the Council in republics, territories, and regions of the USSR in the religious sphere. In different localities of Altai Krai by the end of 1967 31 commissions had operated, providing the authorities with assistance in statutory compliance in the freedom of conscience sphere.

Key words: Church-state relations, Christian community, Altai Krai, atheistic propaganda

Дашковский Петр Константинович – доктор исторических наук, доцент, заведующий кафедрой политической истории, национальных и государственно-конфессиональных отношений, заведующий лабораторией этнокультурных и религиозоведческих исследований факультета массовых коммуникаций, филологии и политологии Алтайского государственного университета; 656049, Барнаул, пр. Ленина-61, АлтГУ, лаборатория этнокультурных и религиозоведческих исследований; dashkovskiy@fpm-asu.ru

Petr K. Dashkovskiy – DSc (History), Associate Professor, Head of the Department of Political History, National, State, and Confessional Relations, Head of the Laboratory of the Ethnocultural and Religious Studies of the Faculty of Mass Communications, Philology and Political Science, The Altai State University; 61 Lenin prosp., ASU, Barnaul, Russia, 656049; dashkovskiy@fpm-asu.ru

Дворянчикова Наталья Сергеевна – лаборант-исследователь лаборатории этнокультурных и религиозоведческих исследований факультета массовых коммуникаций, филологии и политологии Алтайского государственного университета; 656049, Барнаул, пр. Ленина-61, АлтГУ; natali.dvoryanchikova@mail.ru

Natalia S. Dvorianchikova – Research Assistant at the Laboratory of Ethnocultural and Religious Studies of the Faculty of Mass Communications, Philology and Political Science, The Altai State University; 61 Lenin prosp., ASU, Barnaul, Russia, 65604; natali.dvoryanchikova@mail.ru

С приходом к власти в СССР Л.И. Брежнева в 1964 г. отношение к религиозным общинам страны оказалось несколько более благоприятным, чем в предшествующий период. В то же время позиции религиозных объединений в системе государственного-конфессиональных отношений были далеко не одинаковыми. В наиболее сложной ситуации оказывались т.н. «сектантские» объединения, хотя советским правительством были приняты определённые послабления. Так, 30 сентября 1965 г. Президиум ВС СССР принял указ «О снятии ограничений по спецпоселению с участников сект «Свидетели Иеговы», «Истинно-православные христиане», «Инокентьевцы», «Адвентисты-реформисты», а также с членов их семей. Согласно этому секретному указу Свидетели Иеговы, как и члены других антисоветских сект, освобождались от административного надзора и могли покинуть места спецпоселения [Одинцов, 2002а, 30–31]. По имеющимся в научной литературе данным, регистрация религиозных объединений в стране возобновилась в конце 60-х годов. Сначала на легальное положение были поставлены многие протестантские общины, затем православные, а во второй половине 70-х – старообрядческие, католические и мусульманские. Однако закрытие молитвенных зданий продолжалось и в этот период [Одинцов, 2002б, 25–27]. В Алтайском крае первыми получили регистрацию общины ВСЕХБ. По словам А.В. Горбатова, причина регистрации объединений ЕХБ – борьба государства с «раскольниками» [Горбатов, 2008а, 293].

Начало правления Л.И. Брежнева не ознаменовалось для религиозных организаций Алтайского края заметными благоприятными факторами [Дашковский, Дворянчикова, 2015, 75–93]. Показательно, что в информационном отчёте о деятельности религиозных организаций и состоянии контроля за соблюдением законодательства о культах в Алтайском крае за 1966 г. говорится, что на территории края продолжают действовать всего 4 зарегистрированных религиозных объединения: 3 православные церкви и 1 община ВСЕХБ.

Доходы Русской православной церкви в исследуемый период несколько увеличились. Так, в 1964 г. общая церковная прибыль по Алтайскому краю составила 372000 рублей, а в 1965 году – 445800 рублей. Тем самым увеличение финансовых поступлений составило 20% за один год. Вместе с тем отмечался дальнейший рост прибыли от исполнения церковных обрядов и от продажи культовых предметов. Динамика доходности Русской православной церкви в Алтайском крае в сторону увеличения достаточно отражена в таблице 1 [ГААК. Ф.Р. 1692. Оп. 1. Д. 74. Л. 2–5].

Таблица 1. Количество доходов РПЦ в Алтайском крае от исполнения церковных обрядов и продажи культовых предметов

Перечень доходов (в тыс. рублей)	1964 г.	1965 г.	1966 г.
За исполнение религиозных обрядов	106,3	111,6	117,6
От продаж свечей	193,5	228,4	228,5
Продажа просфор	16,9	18,3	19,6
Продажа крестиков и икон	28,0	33,1	35,3
Всего:	344, 7	391,4	401

Важно отметить, что количество крещений, венчаний и отпеваний к 1966 г. сократилось, что отражено в данных таблицы 2.

Можно предположить, что последовательное сокращение численности венчаний и крещений явилось результатом атеистической работы среди населения и непрерывного её совершенствования. Кроме того, следует отметить, что расходы в православных церквях Алтайского края несколько увеличились. Если в 1965 г. сумма расходов составляла – 434600 рублей, то в 1966 г. – 451300 рублей. Это связано в первую очередь с проводимыми ремонтами, созданием в храмах более

торжественной обстановки, а также увеличением расходов на пособия и командировки [ГААК. Ф.Р. 1692. Оп. 1. Д. 74. Л. 6].

Таблица 2. Доходы православных церквей Алтайского края за совершение обрядов [ГААК. Ф.Р. 1692. Оп. 1. Д. 74. Л. 6]

Наименование религиозных обрядов	Название церкви	1964 г.	1965 г.	1966 г.
Крещений	Барнаульская	2198	2105	1860
	Бийская	1254	1058	989
	Рубцовская	709	734	546
Всего		4161	3897	3395
Венчаний	Барнаульская	39	46	38
	Бийская	36	30	32
	Рубцовская	7	5	5
Всего		82	81	75
Отпеваний	Барнаульская	1818	2058	2099
	Бийская	3181	3092	2842
	Рубцовская	1487	1287	1255
Всего		6487	6437	6196

На территории Алтайского края в 1967 г. по официальным данным насчитывалось около 25000 верующих православного вероисповедания. В 1967 г. православная община из города Камень-на-Оби собрала необходимые документы и отправила в Совет по делам религий ходатайство о строительстве здания церкви и о регистрации. Кроме того, с просьбами о регистрации обращалась православная община из г. Славгорода [ГААК. Ф.Р. 1692. Оп. 1. Д. 76. Л. 1–3].

Однако исполкомами ни одна из просьб не была удовлетворена. Сдерживание процесса регистрации православных церквей впоследствии вылилось в преобладание количества сектантских формирований. Как отмечает исследователь И.И. Маслова, данная тенденция была присуща для Северного Кавказа, Средней Азии, Казахстана, Сибири и Дальнего Востока. В Алтайском крае, например, до 60-х годов действовало около 200 объединений Русской православной церкви, из которых к середине 80-х гг. осталось всего 6. Таким образом, отказы местных органов власти в регистрации православных общин вызвали проблему соотношения православия и сектантства [Маслова, 2011а, 82].

Необходимо отметить, что в Алтайском крае молодёжь не часто посещала храмы. Однако, в весенне-летний экзаменационный период в церковь г. Бийска ежедневно приходили в среднем до 5 юношей и 15 девушек. Они ставили свечи за благополучную сдачу экзаменов. За 1967 г. произошло увеличение религиозных обрядов, совершённых в церквях края, что отражено в таблице 3 [ГААК. Ф.Р. 1692. Оп. 1. Д. 76. Л. 1–11].

Таблица 3. Количество проведённых христианских обрядов в Алтайском крае за 1965–1967 гг.

Наименование обрядов	1965 г.	1966 г.	1967 г.
Крещения	3897	3395	3943
Венчания	81	75	94
Отпевание	6437	6196	6807

Особо заметно соблюдение обрядности увеличилось в православных храмах, расположенных в Барнауле, Бийске, Рубцовске. Так, в Рубцовской церкви прирост крещений составил 23%, отпеваний 47%. Как указывает Уполномоченный по делам религий в своём отчёте, основная причина увеличения религиозной обрядности заключается в слабом противопоставлении им гражданских обрядов. Однако на самом деле увеличение произошло в связи с оживлением деятельности верующих. Так, за 1967 г. в Алтайском крае было зарегистрировано в торжественной обстановке 3275 рождений (8% от всех рождений), крещений 3943 (10% к числу родившихся). Необходимо отметить, что гражданские обряды внедрялись в городах безуспешно. Так, в Барнауле в Железнодорожном районе из 2856 рождений в торжественной обстановке было зарегистрировано лишь одно, а в церкви крещены – 559 детей, что составляло 19,5% к числу родившихся детей. В этом случае показательными являются данные о крещении и регистрации детей в торжественной обстановке в г. Барнауле, которые приведены в таблице 4.

Таблица 4. Количество крещений в православных храмах и регистраций в торжественной обстановке по районам г. Барнаула за 1967 г.

Наименование района	Всего рождений в городе Барнауле	Крещений в церкви	Регистрация в торжественной обстановке
Железнодорожный	2856	559 (19,5%)	1
Октябрьский	2583	500 (20%)	0
Центральный	1047	328 (31%)	1
Всего:	6486	1387	2

Из таблицы 4 можно сделать вывод, что, несмотря на активное внедрение гражданских обрядов, религиозные ритуалы не вычёркивались из жизни населения. Именно поэтому крещений в церквях г. Барнаула было намного больше, чем регистраций новорожденных в торжественной обстановке [ГААК. Ф.Р. 1692. Оп. 1. Д. 76. Л. 11–12].

К 1970 г. происходит увеличение количества верующих, посещающих церковь. Так, Покровская церковь г. Барнаула насчитывала в обычные дни около 50–200 верующих, а в праздничные – до 2000 человек. Успенская церковь г. Бийска в будничные дни посещалась 50 верующими, а в праздничные количество прихожан доходило до 2000 человек. Михайло-Архангельская церковь г. Рубцовска в обычные дни насчитывала до 300 верующих, а в религиозные праздники – до 800 [ГААК. Ф.Р. 1692. Оп. 1. Д. 107. Л. 2–3]. В 1970 гг. у всех 3-х зарегистрированных церквей Алтайского края прослеживается тенденция увеличения доходов в связи с возросшим посещением церквей. Кроме того с 1968 г. стал повышаться возраст крещённых в церкви, о чём свидетельствуют нижеприведённые сравнительные данные таблицы 5.

Таблица 5. Количество крещённых по Алтайскому краю в 1968–1971 гг.

Крещения	1968 г.	1969 г.	1970 г.	1971 г.
Дети дошкольного возраста (3–7 лет)	549	630	863	636
Дети школьного возраста	139	197	315	235
Взрослые граждане	178	155	212	155

Значительное число школьников были крещены непосредственно перед зачислением в школу. Так, в 1970 году в г. Барнауле был крещён 41 ребёнок в возрасте 7 лет. На Алтае наиболее высокая обрядность сохранялась среди городского населения, на долю которого приходится 83,4% крещений и венчаний

в 1970 г., против 75,6% в 1967 г. Это объясняется тем, что сельские жители территориально были далеки от церквей и не могли совершать обряды, поскольку практически все храмы были в сёлах либо разрушены, либо использовались не по религиозному назначению. Кроме того, в сёлах более предметно проводилось атеистическое воспитание трудящихся [ГААК. Ф.Р. 1692. Оп. 1. Д. 107. Л.10]. Совет по делам религий также контролировал учеников после окончания школы. Для примера отметим, что в 1968 г. в данный Совет поступило заявление, что 2 человека (Л.Г. Аганов и А.А. Кононенко) собирались поступать в Московскую духовную семинарию на 1968–1969 учебный год. Власти начали искать на учеников компромат, чтобы воспрепятствовать поступлению [ГААК. Ф.Р. 1692. Оп. 1. Д. 75. Л. 82–88].

Кроме православных церквей на территории края в 1967 г. действовала одна община старообрядцев-беспоповцев численностью 310 человек, а также 200 человек старообрядцев-беглопоповцев. Верующие старообрядцы проживали в городах Барнауле, Бийске, а также в Смоленском, Залесовском районах численностью около 550 человек. Барнаульская группа старообрядцев-беглопоповцев (Белокриницкое согласие) настойчиво добивалась регистрации и открытия молитвенного дома в г. Барнауле. Однако власти отмечали, что открытие было нецелесообразно ввиду того, что оно вызовет оживление среди старообрядцев [ГААК. Ф.Р. 1692. Оп. 1. Д. 76. Л. 16].

В Алтайском крае на 1967 г. действовало 12 обществ ВСЕХБ, но лишь одно из них было зарегистрировано – это Барнаульская община ВСЕХБ. Деятельность обществ ВСЕХБ характеризовалась преимущественно растущей активностью в связи с всесоюзным съездом ВСЕХБ. Кроме того, данная община в период 1965–1967 гг. характеризуется увеличением доходов (см. таблицу 6), которые в свою очередь поступали преимущественно благодаря пожертвованиям верующих. Аналогичные тенденции отмечены и в ряде других регионов страны. В частности, Л.А. Королева и С.Ф. Артемова отмечали, что главным источником доходов общин евангельских христиан баптистов Пензенской области были добровольные пожертвования верующих, которые составляли от 90 до 100% от всех поступлений. В целом доход общин евангельских христиан-баптистов за 1964 г. в Пензенской области составил 4061 руб.; 1967 г. – 5618 руб.» [Королева, Артемова, 2010, 116].

Таблица 6. Количество доходов и расходов в Барнаульской общине ВСЕХБ [ГААК. Ф.Р. 1692. Оп. 1. Д. 76. Л. 22–23]

Перечень расходов и доходов	1965 г.	1966 г.	1967 г.
Пожертвования	2512	3003	3257
Другие поступления	15	106	–
Общий доход	2527	3109	3257
Расходы на зарплату	950	840	1040
Отчисления вышестоящим центрам	630	802	807
Отчисления в фонд мира	–	–	100
Содержание молитвенного дома	472	310	637
Всего в расходе	2406	2952	3132
остаток	189	345	471

Необходимо отметить, что закрытие церквей в 70–80-е годы XX в. уже не было массовым. В то же время получили широкое распространение отказы в регистрации. Количество религиозных объединений продолжало сокращаться до 1976 г. Так, если в 1966 г. насчитывалось 11908 объединений, в том числе 7481 православных, то в 1976 г. – соответственно 11 615 и 6983 [Маслова, 2011б, 514]. Другой пример связан с тем, что 6 общин ВСЕХБ подавали прошения о регистрации, но ни

одно из них не было поддержано. В г. Бийске, г. Рубцовске и в Благовещенском районе Алтайского края в связи с тем, что общины были малочисленны [ГААК. Ф.Р. 1692. Оп. 1. Д. 76. Л. 20]. Уполномоченный по делам религий по Алтайскому краю в Информационном отчёте за 1973 год указывал, что регистрация объединений ВСЕХБ в Камень-на-Оби (57 верующих) и Тальменке (40 верующих) преждевременна. При этом также отмечалось, что в данных пунктах уже проживает значительное количество православных верующих, добивающихся открытия храмов. В этой связи Уполномоченный подчёркивал, что если зарегистрировать баптистов, то усилятся притязания православных. В этой обстановке для органов власти в регионе было выгоднее держать баптистские общины на предварительном учёте [ГААК. Ф.Р. 1692. Оп. 1. Д. 119. Л. 142].

В 1969 г. ситуация с зарегистрированными общинами ВСЕХБ меняется, поскольку получают регистрацию две общины – Рубцовская и Гляденская. В 1971 г. были зарегистрированы ещё 2 филиала ВСЕХБ. Евстратовская группа баптистов в качестве филиала Гляденской общины и объединение в рабочем посёлке Волчиха в качестве филиала Рубцовской организации. В 1973 г. получила регистрацию община г. Славгорода. Тем самым, на 1974 г. в Алтайском крае действовали 4 зарегистрированные объединения и 2 филиала ВСЕХБ [ГААК. Ф.Р. 1692. Оп. 1. Д. 127. Л. 13]. При этом Барнаульская община состояла из 178 человек. Кроме того, в неё входили баптисты города Новоалтайска, Шипуновского, Топчихинского, Калманского, Мамонтовского, Павловского, Первомайского районов. В общей сложности количество последователей этого направления достигало 265 человек. Гляденская община ВСЕХБ насчитывала 89 верующих, но молитвенное собрание общины посещали также меннониты и баптисты Благовещенского района численностью 246 человек. В Родинском районе насчитывалось всего 12 баптистов.

Кроме того, действующие, но незарегистрированные общины ВСЕХБ находились в Кулунде – в рабочем посёлке Малиновое озеро Михайловского района, а также райцентре Тальменка, г. Бийске, г. Горно-Алтайске и других населённых пунктах края [ГААК. Ф.Р. 1692. Оп. 1. Д. 107. Л. 13]. На 1 января 1971 г. всего в ВСЕХБ состояло около 990 верующих. На 1972 г. характерной чертой данных организаций было старение состава верующих. В процентном отношении возрастной состав общин выглядел так: от 18 до 30 лет – 1%; до 40 лет – 3,5%, до 60 лет – 26,4%; и свыше 60 лет – 69,1%. Следует отметить, что частичное пополнение в баптистских организациях было за счёт верующих, приезжающих из других областей. Немаловажный интерес представляет половая структура ВСЕХБ. Так, количество верующих мужчин составляло всего 18%, а женщин – 82% [ГААК. Ф.Р. 1692. Оп. 1. Д. 115. Л. 17–18].

Последователи Совета Церквей ЕХБ были объединены в 6 обществ, суммарная численность которых составляла около 500 человек. К 1971 г. в данных общинах наблюдается прирост верующих, в результате чего численность достигла 577 человек [ГААК. Ф.Р. 1692. Оп. 1. Д. 115. Л. 22]. Следует подчеркнуть, что Барнаульская и Славгородская общины СЦ ЕХБ были самыми многочисленными на территории Алтайского края. Данные объединения всего насчитывали 260 верующих. Кроме того, одна община численностью 119 человек, располагалась в посёлке Кулунда. Это была самая устойчивая «раскольническая» группа на Алтае в исследуемый период. Группа верующих в селе Некрасово Славгородского района насчитывала 31 человек. Изначально община была многочисленна. Однако в связи переездом руководителей общины Д. Янсона, Ф. Франсовича и И. Франсовича она пришла в упадок. Действовала 1 религиозная группа и в селе Орлово Хабарского района численностью 67 человек. Верующие нелегально учили детей религии и подавали прошения на открытие религиозной школы. Кроме того, функционировала малочисленная община в г. Бийске численностью всего 30 человек.

Важно обратить внимание на то, что ни одна из перечисленных общин СЦ ЕХБ заявление на регистрацию не подавала [ГААК. Ф.Р. 1692. Оп. 1. Д. 76. Л. 26–27]. В информационном отчёте о деятельности религиозных организаций и состоянии контроля за соблюдением законодательства о культах в Алтайском крае за 1966 г. отмечается, что СЦ ЕХБ стали действовать более конспиративно, чем в период

правления Н.С. Хрущёва. Например, в Кулундинском районе верующие постоянно меняли места молитвенных собраний, а в случае задержания беспрекословно платили штрафы. Однако, несмотря на мирное поведение, «откольники» продолжали проводить запрещённые действия, например, обучение детей религии. Так, в селе Некрасово Славгородского района 24 декабря 1966 г. во время нелегального молитвенного собрания участвовал хорошо обученный детский хор. Кроме того, некоторые дети верующих Совета церковью рассказывали своим учителям о посещениях воскресных школ, которые каждую неделю меняли своё месторасположение. Активисты данной религиозной общины проводили активную миссионерскую деятельность. Как отмечает Уполномоченный по делам религий по Алтайскому краю, активист общины Д.В. Миняков часто ездил по всей стране с проповедями [ГААК. Ф.Р. 1692. Оп. 1. Д. 74. Л. 3–4]. Так, например, 20 февраля 1971 года Д.В. Миняков был обнаружен представителями прокуратуры в Ташкенте, где он принимал участие в совещании руководителей СЦ ЕХБ Средней Азии и Казахстана. При обыске были обнаружены 230 экземпляров обращения «Совета церковью» о единстве, которые верующие распространяли за рубежом [ГААК. Ф.Р. 1692. Оп. 1. Д. 115. Л. 25]. Д.В. Миняков также вместе с Э.Г. Гауфом участвовали в совещании «откольников» в городе Ростове-на-Дону. Кроме того, в Кулундинскую общину приезжали проповедники из Казахстана. Ещё одним из запрещённых действий со стороны верующих было издание религиозных книг и их распространение. Так, 24 декабря 1966 г. органами прокуратуры был произведён обыск квартиры Э.Г. Гауф. При обыске были обнаружены 24 экземпляра сборников песен и станок для брошурования книг. Материалы обыска и вещественные доказательства были приобщены к уголовному делу, возбуждённому в связи с нелегальным обучением детей религии в пределах города Барнаула.

24 октября 1968 г. прокуратурой Алтайского края было возбуждено уголовное дело по обвинению Д.А. Пивнева по статье 142 Ч.П. УК РСФСР. Было установлено, что он с мая 1966 г. не занимался общественно-полезным трудом. Кроме того, являлся благовестником Сибири и Дальнего Востока, а с июня 1967 г. членом Совета церковью ЕХБ. Д.А. Пивнев на протяжении 2-х лет занимался организационной деятельностью, направленной на нарушение законов об отделении церкви от государства и школы от церкви [ГААК. Ф.Р. 1692. Оп. 1. Д. 75. Л. 93].

В 1966 г. уполномоченный по делам религий Коробейщиков выявил крупные нарушения в отколовшихся баптистских группах. Так, несмотря на неоднократные предупреждения в Хабаровском районе П.Я. Берг, И.М. Энс, М.П. Ниссен обучали детей в религиозных школах в сёлах Орлово и Александровке. В соответствии с Указом Президиума Верховного Совета РСФСР от 18 марта 1966 г. против виновных органами прокуратуры было возбуждено уголовное дело. 21 мая 1966 г. Нарсуд Хабаровского района приговорил обвиняемых к одному году исправительных трудовых работ каждого. Аналогичная ситуация произошла в Благовещенском районе, где 24 мая 1966 г. судом был приговорён к 1 году исправительных трудовых работ И.И. Нейфельд [ГААК. Ф.Р. 1692. Оп. 1. Д. 74. Л. 8]. В исследуемый период продолжают случаи давления со стороны советских органов на детей верующих, особенно тех ребят, родители которых были приверженцами СЦ ЕХБ. Так, в 1972 г. 9 семей верующих Совета церковью перестали водить детей в школу № 51 г. Барнаула из-за того, что в этом образовательном учреждении производились допросы подростков следователем прокуратуры с проявлением грубости.

Необходимо отметить также то, что в сравнении с зарегистрированными общинами ВСЕХБ и преобладанием в них людей преклонного возраста в общинах СЦ ЕХБ прослеживается совершенно другая ситуация, отражённая в таблице 7. Из представленных в таблице данных видно, что в общинах СЦ ЕХБ отмечается преобладание верующих до 60 лет.

Иначе выглядит и половая структура организаций. Так, если в организациях ВСЕХБ большинство верующих составляли женщины (82%), то в общинах СЦ ЕХБ их доля 63%, а мужчин 37%. Необходимо отметить, что среди приверженцев ВСЕХБ больше было людей старше 60 лет, для СЦ ЕХБ это не характерно. Приверженцы Совета церковью с консервативными взглядами на 1972 г. состояли преимущественно

из семейно-родственных групп. Так, в Барнауле наибольшую численность составляли семейства Радке, Гауф, Дик, Прицкау, Гиберг, Штерцер и Дризнер, породнившиеся между собой путём взаимных бракосочетаний [ГААК. Ф.Р. 1692. Оп. 1. Д. 115. Л. 23].

Таблица 7. Возрастной состав верующих общин ВСЕХБ и СЦ ЕХБ

Наименование	От 18 до 30 лет	От 30 до 40 лет	От 40 до 60 лет	Старше 60 лет
ВСЕХБ	1%	3,5%	26,4%	69,1%
СЦ ЕХБ	11%	28,5%	31,8%	29,7%

Кроме того, в 1972 г. в Алтайском крае действовали 7 общин меннонитов численностью 832 человека [ГААК. Ф.Р. 1692. Оп. 1. Д. 115. Л. 33]. Группы верующих меннонитов были расположены в Благовещенском, Славгородском, Табунском районах. Данные общины зачастую пытались поддерживать связь с отколовшимися баптистами, а некоторая их часть даже присоединилась к ним. В Табунском районе меннониты пытались организовать воскресную школу. Однако после ужесточения статьи 142 УК РСФСР некоторые общины стали заметно распадаться. Так, прекратило свою деятельность объединение с. Шумовка. За общиной в с. Орлово Хабарского района было замечено нарушение законодательства о культах. В 1971 г. меннониты провели «День жатвы», на котором собрались около 250 верующих [ГААК. Ф.Р. 1692. Оп. 1. Д. 115. Л. 34].

В исследуемый период на территории Алтайского края действовали 2 религиозных общества ХВЕ (пятидесятники). Данные объединения насчитывали около 50 человек. По мнению А.В. Горбатова, более широкому распространению и динамичному развитию мешало отсутствие организационного центра и единства внутри организации [Горбатов, 2008б, 69].

Не менее интересно положение другого религиозного объединения – Общества Адвентистов седьмого дня. Его последователи проживали в Барнауле, Бийске, Рубцовске общей численностью 140 человек. В г. Барнауле, а также в Павловском и Калманском районах проживали 56 иоаннитов, которые очень часто посещали храм РПЦ г. Барнауле. При этом со стороны иоаннитов, которые были преимущественно пожилого возраста, никаких нарушений не было замечено. К середине 1970-х гг. отмечается разложение общины Истинно-православных христиан. На 1972 г. самая крупная община располагалась в г. Рубцовске численностью 55 человек. Кроме того, отдельные последователи данного направления были разбросаны по районам Алтайского края. Общая численность ИПХ составляла 110 верующих. Представителей Свидетелей Иеговы было лишь 8 человек [ГААК. Ф.Р. 1692. Оп. 1. Д. 119. Л. 140].

Следует отметить, Алтайский край исторически населяют представители многих этносов. Значительная часть населения была представлена немцами, поэтому до революции и в первые годы советской власти в Алтайском крае действовало несколько лютеранских и католических церквей. К 1970 гг. численность верующих католиков заметно сократилась – в Бийском, Первомайском районах и г. Славгороде было всего около 50 верующих. Несколько иная ситуация отмечена среди верующих лютеран. К середине 1970-х гг. в лютеранских общинах происходил заметный процесс оживления деятельности. Так, в 1972 г. Уполномоченным по делам религий по Алтайскому краю были выявлены ранее неизвестные общины в с. Маралиха Краснощековского района, а также в районном центра Завьялово. Наиболее устойчивая группа верующих лютеран действовала в селе Самарка Локтевского района численностью 61 человек. Кроме того, оживление лютеран проявлялось и в связях с другими общинами. Например, в августе 1971 г. в городе Усть-Каменогорске Казахской ССР проходило нелегальное совещание лютеран, на которое был приглашён из с. Самарка пастор В.Ф. Лай и его помощник Я.Я. Кох. В 1972 г. приезжал в общину эмиссар Свидетелей Иеговы с Северного Кавказа с попытками склонить лютеран в свою веру. Численность всех лютеран Алтайского края составляло 371 человек [ГААК. Ф.Р. 1692. Оп. 1. Д. 119. Л. 141].

Необходимо подчеркнуть, что в рассматриваемый период в Алтайском крае продолжала действовать и совершенствоваться атеистическая пропаганда. К 1970 г. она стала носить менее агрессивный характер, чем в период «оттепели». Так, в 1966 г. Совет по делам религий разработал примерное положение о комиссиях содействия исполкомам Советов депутатов трудящихся по соблюдению законодательства о культах. В течение нескольких лет такие комиссии были созданы практически повсеместно. На них возлагалась обязанность оказания помощи местным органам власти и уполномоченным Совета в республиках, краях, областях СССР в соблюдении законов, касающихся религии и церкви [Одинцов, 2002б, 33]. Данное нововведение в Алтайском крае было утверждено в мае 1967 г. На 1 декабря 1967 г. в городах и районах края были образованы 31 комиссия. В числе членов комиссии состояли: работники аппарата исполкомов (33 человека), партийных (16 человек) и комсомольских (4 человека) организаций; служащие финансовых (16 человек), образовательных (38 человек), культурных (32 человека), медицинских (7 человек) учреждений, представитель общества «Знание», 12 депутатов Советов и 5 пенсионеров. Всего данные комиссии насчитывали 225 человек [ГААК. Ф.Р. 1692. Оп. 1. Д. 76. Л. 35].

Таким образом, с приходом к власти в СССР Л.И. Брежнева характер государственно-конфессиональных отношений стал постепенно изменяться как в стране в целом, так и в регионах. Президиум Верховного Совета СССР принял постановление «О некоторых фактах нарушения социалистической законности в отношении верующих». Согласно этому документу была проведена работа по дополнительному рассмотрению дел и отмене судебных решений. Массовое закрытие религиозных общин и храмов было прекращено. Однако большинство религиозных объединений, закрытых в годы правления Н.С. Хрущёва, в т.ч. в Алтайском крае, не были восстановлены в своих правах. В исследуемый период продолжались гонения на Совет церквей ЕХБ. Многие члены общин были подвергнуты арестам, ссылкам. В этой связи приверженцы Совет церквей ЕХБ начали действовать более конспиративно. Это выразилось в частности в том, что верующие постоянно меняли место для проведения моления, знакомства детей с вероучением и др. Кроме того, прослеживалась в определённой мере активизация миссионерской деятельности, проявляющаяся в постоянных разъездах проповедников Совет церквей ЕХБ по союзным республикам.

Список сокращений

ГААК – Государственный архив Алтайского края
 РПЦ – Русская православная церковь
 ВСЕХБ – Всесоюзный совет евангельских христиан-баптистов
 СЦ ЕХБ – Совет церквей евангельских христиан-баптистов
 ХВЕ – Христиане веры евангельской
 ИПХ – Истинно-православные христиане

Библиографический список

1. Государственный архив Алтайского края. Ф. Р-1692. Оп. 1. Д. 76.
2. Государственный архив Алтайского края. Ф. Р-1692. Оп. 1. Д. 119.
3. Государственный архив Алтайского края. Ф. Р-1692. Оп. 1. Д. 127.
4. Государственный архив Алтайского края. Ф. Р-1692. Оп. 1. Д. 107.
5. Государственный архив Алтайского края. Ф. Р-1692. Оп. 1. Д. 115.
6. Государственный архив Алтайского края. Ф. Р-1692. Оп. 1. Д. 74.
7. Государственный архив Алтайского края. Ф. Р-1692. Оп. 1. Д. 75.
8. Горбатов, А.В. Государство и религиозные организации Сибири в 1940-е–1960-е гг. / А.В. Горбатов. – Томск: ТГПУ, 2008. – 408 с.
9. Горбатов, А.В. Государство и христиане веры евангельской в Сибири (1945–1970 гг.) / А.В. Горбатов // Известия Алтайского государственного университета. – 2008. – № 4–3. – С. 68–73.

10. Дашковский, П.К. Правовое положение христианских общин в 1953–1964 гг. / П.К. Дашковский, Н.С. Дворянчикова // Религиозный ландшафт Западной Сибири и сопредельных регионов Центральной Азии: коллективная монография / под ред. П.К. Дашковского. Т. II: XX век. – Барнаул: Изд-во Алт. ун-та, 2015. – С. 75–83.
11. Королева, Л.А. Евангельские христиане-баптисты в СССР. 1940–1980 гг. (на примере Пензенской области) / Л.А. Королева, С.Ф. Артемова // Известия АлтГУ. – 2010. – № 4–3. – С. 109–116.
12. Маслова, И.И. Совет по делам религий при Совете Министров СССР: к вопросу о взаимоотношениях государства и Русской православной церкви (1965–1991 гг.) / И.И. Маслова // Государство и церковь в XX веке: эволюция взаимоотношений, политический и социокультурный аспекты. Опыт России и Европы / отв. ред. А.И. Филимонова. – М.: Книжный дом «ЛИБРОКОМ», 2011. – 464 с.
13. Маслова, И.И. Исторические уроки государственно-конфессиональной политики в России: анализ деятельности Совета по делам религий (1965–1985 гг.) / И.И. Маслова // Известия Пензенского государственного педагогического университета имени В.Г. Белинского. – 2011. – № 23. – С. 514.
14. Одинцов, М.И. Русская православная церковь в XX веке: история, взаимоотношения с государством и обществом / М.И. Одинцов. – М.: ЦИНО, 2002. – 310 с.
15. Одинцов, М.И. Совет Министров СССР постановляет: «выселить навечно!»: Сборник документов и материалов о Свидетелях Иеговы в Советском Союзе (1951–1985 гг.) / М.И. Одинцов. – М.: Объединение исследователей религии, 2002. – 240 с.
16. Поспеловский, Д.В. Русская Православная Церковь в XX веке / Д.В. Поспеловский. – М.: Республика, 1995. – 511 с.

References

1. *Gosudarstvennyy arkhiv Altaiskogo kraya* [State Archive of Altai Krai]. Fund R-1692. Inventory 1. File 76 (in Russian).
2. *Gosudarstvennyy arkhiv Altaiskogo kraya* [State Archive of Altai Krai]. Fund R-1692. Inventory 1. File 119 (in Russian).
3. *Gosudarstvennyy arkhiv Altaiskogo kraya* [State Archive of Altai Krai]. Fund R-1692. Inventory 1. File 127 (in Russian).
4. *Gosudarstvennyy arkhiv Altaiskogo kraya* [State Archive of Altai Krai]. Fund R-1692. Inventory 1. File 107 (in Russian).
5. *Gosudarstvennyy arkhiv Altaiskogo kraya* [State Archive of Altai Krai]. Fund R-1692. Inventory 1. File 115 (in Russian).
6. *Gosudarstvennyy arkhiv Altaiskogo kraya* [State Archive of Altai Krai]. Fund R-1692. Inventory 1. File 74 (in Russian).
7. *Gosudarstvennyy arkhiv Altaiskogo kraya* [State Archive of Altai Krai]. Fund R-1692. Inventory 1. File 75 (in Russian).
8. Gorbатов А.В. *Gosudarstvo i religioznye organizatsii Sibiri v 1940-e –1960-e gg* [State and Religious Organizations of Siberia in the 1940-s – 1960-s]. Tomsk: TGPU, 2008, p. 408 (in Russian).
9. Gorbатов А.В. *Izvestiia Altaiskogo gosudarstvennogo universiteta* [Bulletin of the Altai State University]. 2008, no. 4–3, pp. 68–73 (in Russian).
10. Dashkovskiy P.K., Dvorianchikova N.S. *Religiozniy landshaft Zapadnoi Sibiri i sopredel'nykh regionov Tsentral'noi Azii: kollektivnaya monografiya* [Religious Landscape of Western Siberia and Adjacent Regions of Central Asia]. Ed. by P.K. Dashkovskiy. Barnaul: Izd-vo Alt. un-ta, 2015, vol. II: the 20th century, pp. 75–83 (in Russian).
11. Koroleva L.A., Artemova S.F. *Izvestiia AltGU* [Bulletin of the Altai State University]. 2010. no. 3–4, p. 116 (in Russian).
12. Maslova I.I. *Izvestiia Penzenskogo gosudarstvennogo pedagogicheskogo universiteta imeni V.G. Belinskogo* [Bulletin of Penza State Pedagogical University n.a. V.G. Belinsky]. 2011, no. 23, p. 514 (in Russian).
13. Maslova I.I. *Gosudarstvo i tserkov' v XX veke: evoliutsiia vzaimootnoshenii, politicheskii i sotsiokul'turnyi aspekty. Opyt Rossii i Evropy* [State and Church in the 20th Century: Evolution of Relationship, Political and Sociocultural Aspects]. Moscow, Knizhnyi dom “LIBROKOM”, 2011, p. 464 (in Russian).
14. Odintsov M.I. *Russkaya pravoslavnaya tserkov' v XX veke: istoriya, vzaimootnosheniya s gosudarstvom i obshchestvom* [The Russian Orthodox Church in the 20th Century: The History of Relationship with State and Society]. Moscow, TsINO, 2002, pp. 25, 27, 162 (in Russian).
15. Odintsov M.I. *Sovet Ministrov SSSR postanovliaet: “vyselit' navechno!”: Sbornik dokumentov i materialov o Svidetel'nykh Iegovy v Sovetskom Soiuze (1951–1985 gg.)* [The Council of Ministers of the USSR Enacts: “To Evict Forever!”. Collection of Documents and Materials on Jehovah’s Witnesses in the USSR (1951–1985)]. Moscow: Ob»edinenie issledovatelei religii, 2002, 240 p. (in Russian).
16. Pospelovskiy D.V. *Russkaya Pravoslavnaya Tserkov' v XX veke* [The Russian Orthodox Church in the 20th Century]. Moscow: Respublika, 1995, 511 p. (in Russian).